

**MEMÒRIA DEL SEGUIMENT ARQUEOLÒGIC DEL
CARRER CAPELLANS, NÚM. 1-5.
(BARCELONA)**

Codi: 140/03

Anna Ramon Xivillé

ÍNDEX

▪ INTRODUCCIÓ	Pàg. 3
▪ SITUACIÓ GEOGRÀFICA	Pàg. 4
▪ CONTEXT HISTÒRIC I ANTECEDENTS ARQUEOLÒGICS ..	Pàg. 5-7
▪ MOTIUS DE LA INTERVENCIÓ I OBJECTIUS	Pàg. 8
▪ MÈTODE DE TREBALL	Pàg. 9
▪ DESENVOLUPAMENT DELS TREBALLS	Pàg. 10-11
▪ CONCLUSIONS	Pàg. 12
▪ REPERTORI ESTRATIGRÀFIC	Pàg. 13-15
▪ BIBLIOGRAFIA	Pàg. 16

ANNEX

- DOCUMENTACIÓ GRÀFICA
 - PLANIMETRIA
 - FOTOGRAFIES

INTRODUCCIÓ

Aquesta intervenció arqueològica efectuada entre els dies 8 i 10 d'octubre de 2003, ha estat portada a terme al carrer Capellans en els números 1-5, situat molt a prop de l'antic nucli urbà de *Barcino* i en ple barri de la Ciutat Vella o Barri Gòtic, han provocat un seguiment arqueològic, ja que s'afectava al subsòl en una àrea d'interès arqueològic.

La intervenció arqueològica destinada a descobrir i documentar les possibles restes conservades ha estat encarregada a l'empresa d'arqueologia ATICS S.L sota la direcció tècnica de la l'arqueòloga Anna Ramon Xivillé i amb la supervisió del Museu d'Història de la Ciutat de l'Ajuntament de Barcelona.

SITUACIÓ GEOGRÀFICA

El terme municipal que envolta la ciutat de Barcelona s'estén a la costa de la mar Mediterrània en una plana d'uns 5 km d'amplària (l'extensió total del terme és de 91,41 km²) limitada al NW per la serra de Collserolla (que culmina a 512 m al cim del Tibidabo), entre els sectors deltaics del Llobregat i el Besòs. La seva funció capital ha estat sens dubte afavorida per la situació geogràfica d'aquesta plana, on conflueixen els dos grans eixos de comunicació que travessen en direcció N-S la Catalunya central (el Llobregat i l'eix dels rius Besòs- Congost- Ter) i que accedeixen a la ciutat a través del congost de Martorell el primer i del Coll de Finestrelles, sota el turó de Montcada, el segon.

En aquesta plana quasi completament urbanitzada avui, es destaquen unes zones clarament diversificades. El nucli antic, que correspon a la primitiva ciutat romana, damunt el Mont Tàber (15 m), proper a la mar, dominat pel S pel gran promontori de Montjuïc (173 m), que s'aixeca suaument sobre el pla i cau brusquement sobre la mar, i que amb els seus ravals més pròxims fou tot Barcelona fins a mitjan segle XIX. Una sèrie de petits nuclis de poblament més densos, antics pobles forans creats a l'entorn de la ciutat, sense possibilitat d'aproximar-se a la Barcelona emmurallada per evidents raons estratègiques. Una àmplia zona quadriculada, de carrers amples, planificada a la segona meitat del segle XIX (l'Eixample de Cerdà), quan caigueren les muralles, que representà la unió entre Barcelona vella i els municipis del Pla, annexionats a la ciutat des de la fi del segle, i que permet alhora el creixement demogràfic i urbanístic modern, ultrapassat els darrers decennis per un creixement sovint caòtic i incontrolat que ha arribat, amb caràcter marcadament suburbial, als racons més extrems de la plana i ha amenaçat tota la muntanya.

CONTEXT HISTÒRIC I ANTECEDENTS ARQUEOLÒGICS

A nivell històric i arqueològic en aquesta intervenció del carrer dels Capellans núm. 1-5, ens enfrontem a un dels barris més remarcables de Barcelona, el Barri del Pi i el de Santa Anna, que van de la Plaça Catalunya a la Boqueria i de l'Avinguda del Portal de l'Àngel i carrers dels Arcs, dels Boters i del Pi fins a la Rambla. Donen nom als dos barris les esglésies de Santa Maria del Pi o Santa Maria dels Reis i l'antiga canònica i col·legiata de Santa Anna.

Des de l'any 965 s'esmenta el pla o planta de Santa Maria del Pi, entorn del qual es formarà un barri del Pi, amb una segona església de Sant Joan del Pi, prop de l'antic camí del Llobregat, en un indret inicialment habitat per pagesos i hortelans i esdevingut als segles XII i XIII un barri suburbial on es situava el centre de la ciutat. Des del segle XVI comença a adquirir un aspecte residencial i pren un gran caràcter comercial. (*Gran Geografia Comarcal de Catalunya, Vol. VIII*).

Aquest sector es pot subdividir en burgs o nuclis medievals, entre els que trobem ens interessa per l'elevada proximitat en aquesta intervenció arqueològica el Burg o Vilanova dels Arcs, del qual tenim les primeres notícies el 1040 i que es configura clarament com un element exclusivament medieval sense influència romana tot i que els seus orígens es presenten entorn de l'aqüeducte romà que entrava a la ciutat des de Collserola per la Porta Bisbal. (*Història de Barcelona, Vol. I*).

Aquesta Vilanova és producte de l'expansió agrària fora muralla dels segles X-XII, tot i que el que li dona un caràcter propi, és l'establiment progressiu d'obradors al S.XIII provocant una concentració ràpida de nous habitatges situats a la zona més propera de la pota de la ciutat, al voltant encara dels arcs antics i de la muralla romana.

Es convertí alguns segles més tard, en una zona amb la seu incipient de confraries com la de bastaixos, els hostalers (C/ del Bou de la Plaça Nova) o dels sabaters (C/ Boters) (*"L'Avinguda de la Catedral"*. *Servei d'Arqueologia de la Ciutat*).

La zona on se situa el seguiment es troba just a l'exterior de la ciutat de Barcino, molt propera a les seves muralles i a una de les seves entrades, situada a l'actual plaça Nova. Al costat de l'entrada esmentada de la ciutat romana es conserva encara actualment part de l'aqüeducte. En un principi sortien per aquest punt dos aqüeductes de l'Imperi que subministraven aigua corrent a l'establiment romà de Barcino, un que es dirigia cap al

carrer del arcs i un altre cap al carrer Capellans, la imprecisió quant als seus recorreguts és un fet encara per resoldre.

Segurament les canalitzacions hidràuliques romanes van seguir en funcionament fins a un moment poc precís dels segles IX o X, quan les cases que s'anaven edificant al burg dels Arcs incorporaren com a parets mitgeres algunes de les arcades dels antics aqüeductes i quan la ciutat va trobar un sistema alternatiu de proveïment d'aigua. La sèquia medieval documentada a la fi del segle X, anomenada "rec comtal" posteriorment, va aprofitar probablement la presa d'aigua del riu d'època romana i també part del traçat del canal de conducció cap a la ciutat.

Quan es va enderrocar un edifici a la cantonada entre el carrer de Capellans i el carrer Duran i Bas, el 1989, es va localitzar un tram de cinc arcades de l'aqüeducte que feien encara de paret mitgera entre dues cases i que actualment és visible en una petita placeta que ha quedat en aquest punt. (*"L'Avinguda de la Catedral". Servei d'Arqueologia de la Ciutat*).

Pel que fa als antecedents cal esmentar que la rasa efectuada, objecte d'aquest seguiment arqueològic, es va realitzar en una zona molt propera de l'Avinguda de la Catedral, on fa uns anys, l'any 1989, es va dur a terme una important excavació arqueològica, que va ocupar uns 5.000 metres quadrats i que va estar propiciada a causa de la construcció de l'aparcament subterrani. Els resultats d'aquesta excavació que ens interessa més, fou la troballa dels fonaments dels pilars al subsòl de l'avinguda de la Catedral, perquè corresponen als trams finals de l'aqüeducte, tot just abans de penetrar al recinte de la ciutat.

També durant el novembre de 2002, es va dur a terme la intervenció arqueològica preventiva al carrer Cucurella núm. 9, tot i que es va veure afectat el carrer dels Arcs en el números 5-7. Aquesta intervenció es va encarregar a l'empresa especialitzada ATICS, S.L., sota la direcció tècnica de l'arqueòloga Adriana Vilardell Fernández. Els resultats d'aquesta intervenció van indicar restes relativament modernes.

Al octubre i novembre de 2002 es va realitzar una actuació arqueològica que tenia caràcter d'urgència la qual va consistir en una rasa que travessava la Plaça Nova. La tasca arqueològica va ser encarregada a l'empresa ATICS. S.L., i la direcció la va realitzar l'arqueòloga Marta Fàbregas.

Per finalitzar cal esmentar la intervenció arqueològica realitzada al Parquing Catedral situat entre els carrers Capellans i Sagristans de la ciutat de Barcelona (Barcelonès) al

febrer de 2003. Els treballs han estat realitzats per l'empresa CODEX- Arqueologia i Patrimoni, sota la direcció de l'arqueòleg Miquel Caballero Cruells. Els resultats indiquen que s'ha localitzat una fase de sitges i retalls amortitzats en època Baix imperial, també estructures que es situen en època baix- medieval, es tracta de parts d'àmbits domèstics. Es van localitzar estructures d'època moderna i contemporània les quals responen a les grans reformes urbanístiques inicials al segle XVIII i continuades al segle XIX per millorar el clavegueram, carrers, i fins i tot les cases.

MOTIUS DE LA INTERVENCIÓ I OBJECTIUS

Ens trobem en una zona d'interès Arqueològic i d'alt valor històric; en primer lloc es troba en el traçat d'un dels dos aqüeductes romans que sortien de la plaça Nova en direcció nord, en segon lloc s'hi poden localitzar les restes de les vivendes del burg o Vilanova dels Arcs, i per últim les intervencions arqueològiques realitzades recentment han documentat sitges i estructures d'època Baix Imperial romana i estructures diverses d'època Baix medieval i moderna. Per aquest fet d'acord amb la normativa municipal i general en matèria patrimonial que marca la llei de Patrimoni i el Decret 78/2002, és necessari realitzar un projecte d'intervenció arqueològica en aquesta zona.

La causa principal de la intervenció arqueològica preventiva al carrer Capellans en els números 1- 5, és el fet que l'empresa FECSA – ESPELSA, ha de fer unes obres, aquestes consisteixen en una canalització en rasa de tubs elèctrics.

MÈTODE DE TREBALL

Abans de començar els treballs i per tal d'aconseguir els objectius descrits anteriorment es necessitava una metodologia sistemàtica basada en el mètode de registre ideat per E.C. Harris i A. Carandini (Harris, 1975,1977,1979; Carandini, 1977, 1981). Es tracta de registrar els elements construïts i estrats que s'identifiquen (tant els que es conserven en alçat com els que es descobreixen en el subsòl), realitzant una numeració correlativa d'aquests, sota el nom d'Unitat Estratigràfica" (U.E.) que individualitza els uns dels altres. Cada U.E. es registra en una fitxa on s'indica: la ubicació en el jaciment, les seves característiques físiques, la situació en les plantes i seccions i la posició física respecte a la resta d'unitats estratigràfiques amb les quals es relaciona.

Aquest mètode es completa amb el material gràfic que està compost per les plantes i les seccions. Finalment inclou el material fotogràfic, imprescindible per a la constància visual dels treballs realitzats i les restes documentades.

El sistema de treball utilitzat va ser l'habitual en aquest tipus d'intervencions i és va realitzar mitjançant la utilització d'eines manuals per descobrir el tram dels tubs dels serveis.

DESENVOLUPAMENT DELS TREBALLS

El dia 8 d'octubre van començar els treballs al seguiment del carrer Capellans en els números 1-5, mitjançant la utilització d'eines manuals es va procedir a l'obertura de la rasa. La qual té unes dimensions de 56 metres de llargada per 55cms d'amplada i amb una profunditat de 50 a 60cms depenent del tram de la rasa. La rasa es va realitzar per tal de poder passar el tub nou per dintre.

En primer lloc es va procedir a l'extracció d'un paviment de rajoles (Fotografia, 1 i 2), (U.E: 100). S'ha d'esmentar que al llarg de la rasa hi ha diferents tipus de rajoles unes de 40 x 40 cms amb ratlles, pel centre de la rasa unes de 20x20 cms amb una flor i a la zona de la rasa propera a la Plaça Isidre Nonell són rajoles de 20x20 cms amb quadrats, les quals corresponen a l'actual terra del carrer. Tot seguit hi havia la corresponent preparació del paviment de rajoles (Fotografia, 3), (U.E: 101, que feia 10 cms de potència), sota la preparació del paviment apareixia un estrat de sorra de color marró clar de 20 cms de potència, (Fotografia, 4) (U.E: 102). Els treballs a la rasa deixen al descobert un tram on es localitza una solera de totxos (Fotografia, 5) (U.E: 103), aquest fet ens indica la possibilitat de que tot seguit es localitzin serveis, ja que és una manera de aïllar-los, recentment es procedeix a separar-los amb plaques. Finalment, a la rasa es localitza un estrat de rebliment compost per sauló (Fotografia, 6) (U.E: 104) el qual deixa al descobert els antics serveis (Fotografia, 7) (U.E: 105), i on no es localitza material arqueològic.

Al llarg d'aquest primer dia l'obertura de la rasa va consistir en uns 25 metres de llargada.

El dia 9 d'octubre es va seguir amb l'obertura de la rasa, la qual va consistir en uns 29 metres de llargada. Aquest tram de rasa segueix la mateixa seqüència estratigràfica que el tram obert el dia anterior. Seguint la mateixa seqüència apareixia el paviment de rajoles corresponent al terra del carrer (U.E:100), sota apareixia la preparació d'aquest paviment de rajoles (U.E: 101), tot seguit hi havia l'estrat de sorra (U.E:102), el qual deixa al descobert una solera de totxos (U.E:103) i finalment apareixia un estrat de rebliment compost per sauló (U.E:104) el qual rebleix als antics tubs (U.E: 105).

El dia 10 d'octubre fou l'últim dia del seguiment i es va procedir a l'obertura de la rasa per els seus dos extrems (Fotografia, 8, 9 i 10), es va obrir un metre més per cada extrem de la rasa, per poder empalmar el tub nou amb la connexió principal. Aquesta obertura va seguir la mateixa seqüència estratigràfica que els dies anteriors. Finalment la rasa va deixar al descobert els antics serveis. No es va localitzar material arqueològic ni estructures.

CONCLUSIONS

Aquesta intervenció arqueològica que consisteix en una rasa realitzada al carrer Capellans entre els números 1-5, no ens va permetre localitzar cap estructura arqueològica, ni tampoc es va trobar material arqueològic.

En aquesta intervenció el que s'ha localitzat han sigut serveis, fet que ens indica que ja s'havia realitzat anteriorment una rasa per col·locar els serveis i tot el que s'ha pogut localitzar fou material de construcció com; sorra, totxos, sauló.

Per la poca profunditat de les rases, no han aparegut restes que evidenciïn ni el traçat de l'aqüeducte romà, ni el traçat medieval del burg dels Arcs, o les documentades sitges i estructures d'època Baix Imperial romana, així com les estructures d'època Baix medieval i moderna. Ara bé, tot i la manca de resultats arqueològics durant aquest control, no podem descartar que en altres intervencions es puguin detectar restes de l'antiga ciutat de Barcelona, que ens aportin la major informació possible.

REPERTORI ESTRATIGRÀFIC

Fitxa d'Unitat Estratigràfica		UE : 100	
Sector: RASA	Fase: -	Cronologia: SEGLE XX	
DEFINICIÓ :	Nivell d'ús		
DESCRIPCIÓ :	Paviment de terra de rajoles. Al llarg de la rasa diferents rajoles en un principi a la zona de l'Avinguda de la Catedral són de 40x80 cm, més endavant de 40x40 cm i després de 20x20 cm. Hi ha 4 cm de potència		
MATERIAL DIRECTOR :	Rajoles		
SEQÜÈNCIA FÍSICA :	Igual a		Equivalent a
	Rebleix a		Es reblert per
	Cobreix a	101	Es cobert per
	Talla a		Tallat per
	Es recolza a		Se li recolza
	S'entrega a		Se li entrega

Fitxa d'Unitat Estratigràfica		UE : 101		
Sector: RASA	Fase: -	Cronologia: SEGLE XX		
DEFINICIÓ :	Preparació de paviment.			
DESCRIPCIÓ :	Corresponent a la preparació del paviment de rajoles. Hi ha 10 cm de potència			
MATERIAL DIRECTOR :	Morter de ciment			
SEQÜÈNCIA FÍSICA :	Igual a		Equivalent a	
	Rebleix a		Es reblert per	
	Cobreix a	102	Es cobert per	100
	Talla a		Tallat per	
	Es recolza a		Se li recolza	
	S'entrega a		Se li entrega	

Fitxa d'Unitat Estratigràfica				UE : 102	
Sector: RASA		Fase: -		Cronologia: SEGLE XX	
DEFINICIÓ :	Rebliment				
DESCRIPCIÓ :	Estrat de rebliment de sorra de color marró clar. Hi ha de 20 a 25 cm de potència.				
MATERIAL DIRECTOR :	La sorra				
SEQÜÈNCIA FÍSICA :	Igual a		Equivalent a		
	Rebleix a		Es reblert per		
	Cobreix a	103	Es cobert per	100, 101	
	Talla a		Tallat per		
	Es recolza a		Se li recolza		
	S'entrega a		Se li entrega		

Fitxa d'Unitat Estratigràfica				UE : 103	
Sector: RASA		Fase: -		Cronologia: SEGLE XX	
DEFINICIÓ :	Solera de totxo				
DESCRIPCIÓ :	És tot un seguit de totxos mal ficats, sense cap ordre, serveix per aïllar els cables que hi ha a sota. Ara actualment posen unes plaques per separar i per indicar els serveis. Tamany del totxo 13x29 cm hi ha 4 cm de potència.				
MATERIAL DIRECTOR :	Totxo				
SEQÜÈNCIA FÍSICA :	Igual a		Equivalent a		
	Rebleix a		Es reblert per		
	Cobreix a	104	Es cobert per	100, 101, 102.	
	Talla a		Tallat per		
	Es recolza a		Se li recolza		
	S'entrega a		Se li entrega		

Fitxa d'Unitat Estratigràfica				UE : 104	
Sector: RASA		Fase: -		Cronologia: SEGLE XX	
DEFINICIÓ :	Terra Fina				
DESCRIPCIÓ :	Terra fina de color gris clar. Anomenat sauló. Aquest cobreix als serveis antics i té uns 15 cms d'epòsca aproximadament.				
MATERIAL DIRECTOR :	Sauló				
SEQÜÈNCIA FÍSICA :	Igual a		Equivalent a		
	Rebleix a 105		Es reblert per		
	Cobreix a		Es cobert per		103
	Talla a		Tallat per		
	Es recolza a		Se li recolza		
	S'entrega a		Se li entrega		

Fitxa d'Unitat Estratigràfica				UE : 105	
Sector: RASA		Fase: -		Cronologia: SEGLE XX	
DEFINICIÓ :	Serveis				
DESCRIPCIÓ :	Diferents cables que serveixen per abastir a la ciutat.				
MATERIAL DIRECTOR :	Cables				
SEQÜÈNCIA FÍSICA :	Igual a		Equivalent a		
	Rebleix a		Es reblert per		
	Cobreix a		Es cobert per		104
	Talla a		Tallat per		
	Es recolza a		Se li recolza		
	S'entrega a		Se li entrega		

BIBLIOGRAFIA

VV.AA. *L'Avinguda de la Catedral*. “De l’ager de la colònia de Barcino a la Vilanova dels Arcs”. Servei d’Arqueologia de la Ciutat/ Ajuntament de Barcelona, 1992.

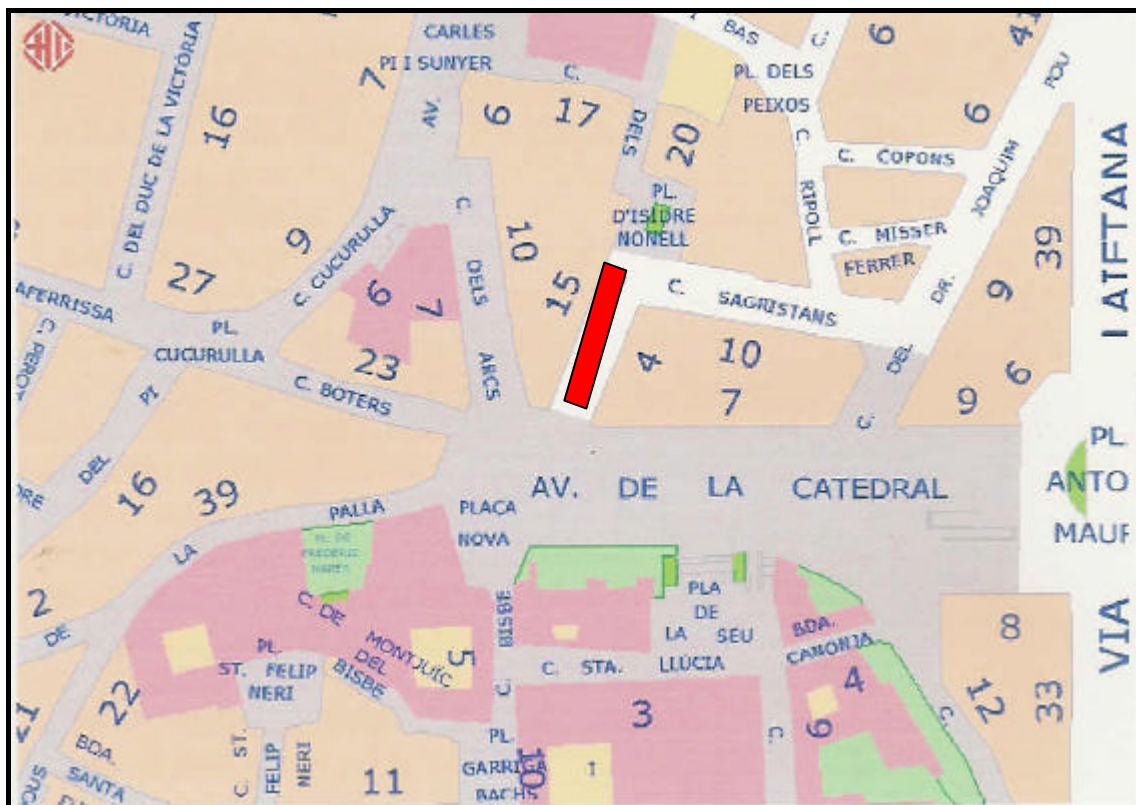
VV.AA. *Els barris de Barcelona*. Vol. I. Ciutat Vella i Eixample. Enciclopèdia Catalana, Barcelona, 1997.

Carreras Candi, F. *Gran geografia comarcal de Catalunya*. Vol. VIII. Barcelonès i Baix Llobregat. Fundació Enciclopèdia Catalana. Barcelona, 1982.

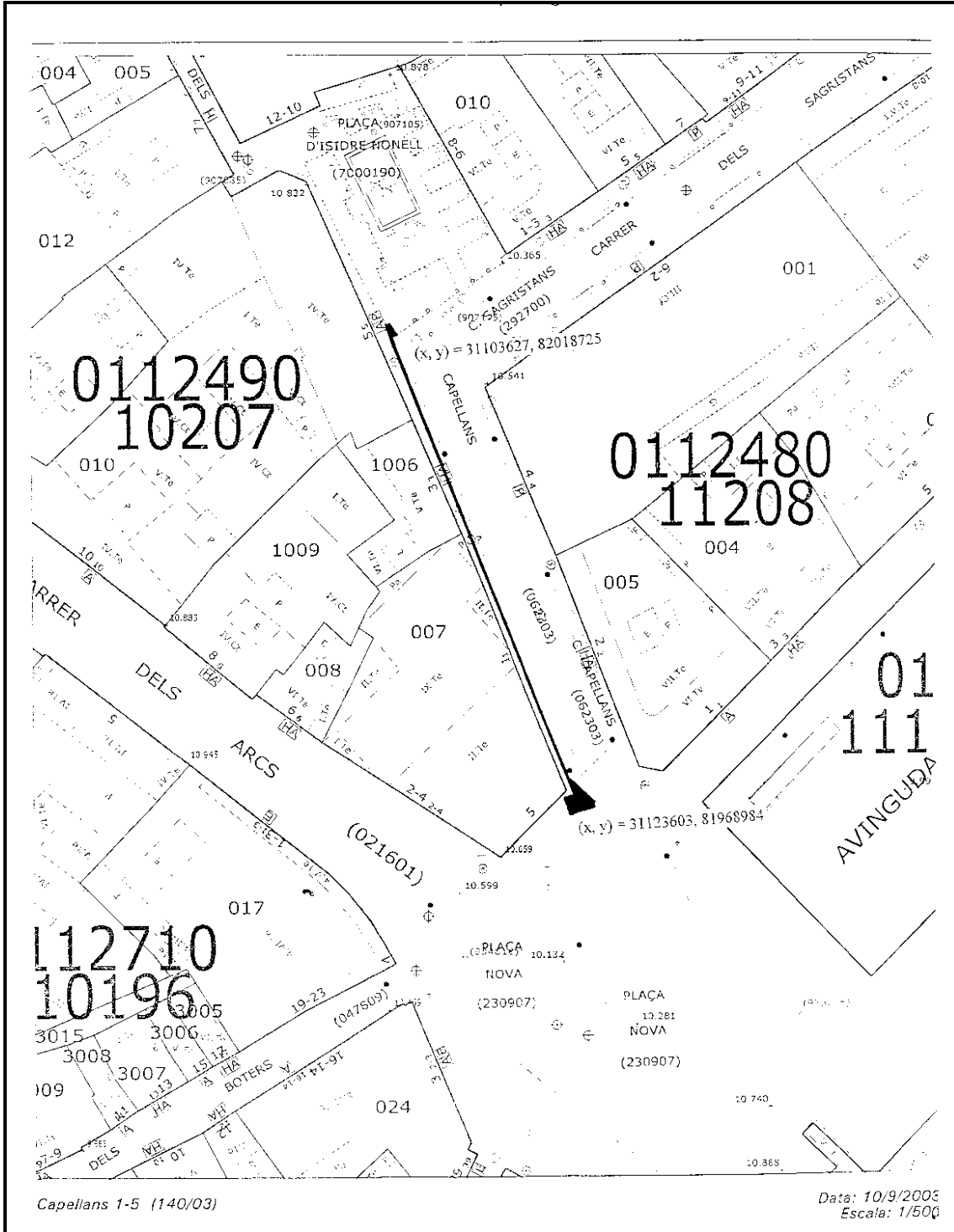
Duran i Sanpere, A. *Història de la Barcelona*. Vol I. De la prehistòria al S.XVI . Ed. Aedos, Barcelona, 1975.

Duran i Sanpere, A. *Barcelona i la seva història*. La formació d’una gran ciutat. Documents de Cultura. Ed. Curial. Barcelona, 1972-1975.

DOCUMENTACIÓ GRÀFICA



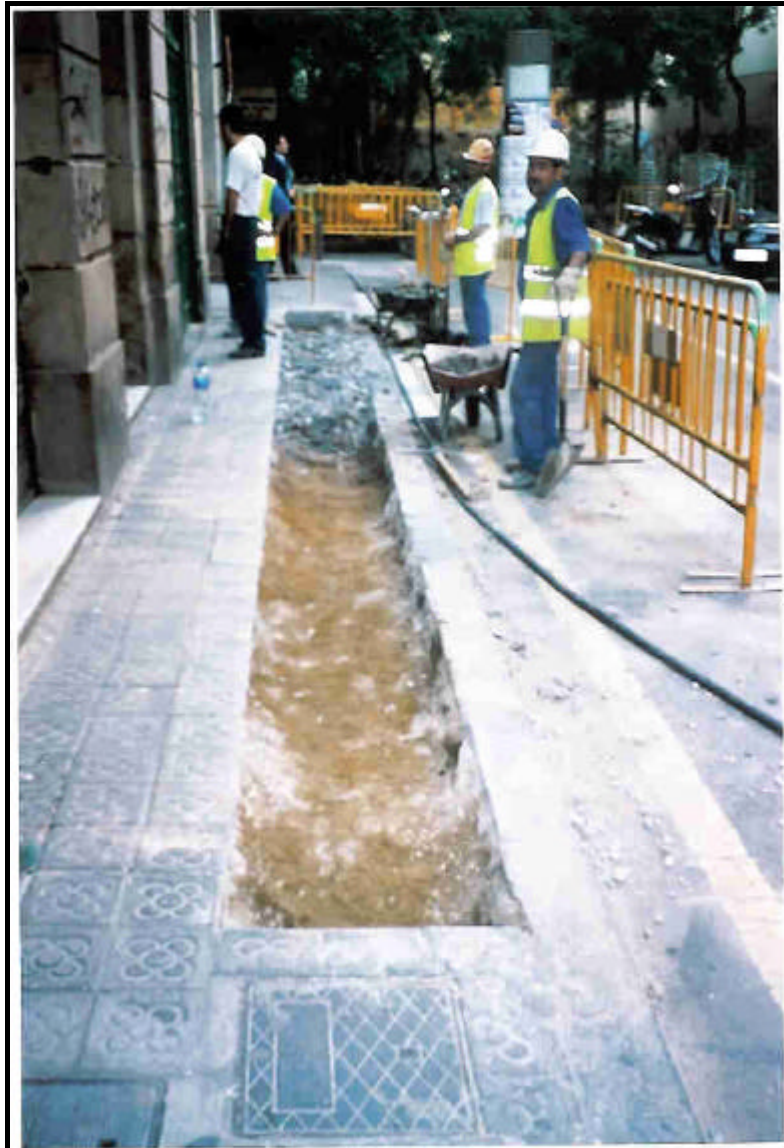
Plànol 1: Plànol de situació general



Plànol 2: Plànol de situació de la rasa.



F. 1: Paviment de rajoles a ratlles de 40x40 cms, les quals corresponien a l'actual carrer. Estant treballant en la rasa deixant al descobert la U.E : 103, a uns 40 cms de profunditat aproximadament.



F. 2: Paviment de rajones de 20x20 cms corresponents a l'actual carrer, deixant al descobert la U.E: 101 (preparació de paviment corresponent a la preparació de les rajones), i U.E: 102 (estrat de rebliment de sorra de color marró clar).



F. 3: Estrat que correspon a la preparació del paviment. U. E: 101, de 10 cms de potència).



F. 4: Estrat que correspon a sorra de color marró, de 20 cm. de gruix.



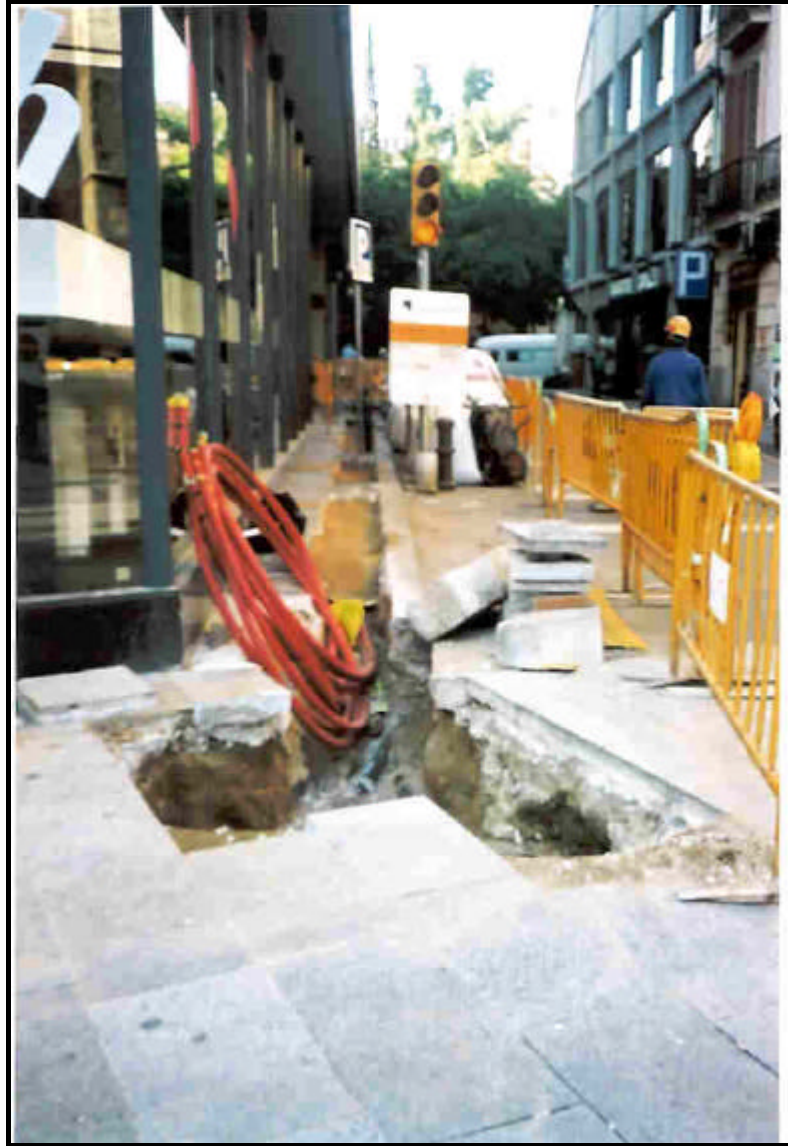
F. 5: Solera de totxos d'un servei elèctric.



F. 6: Estrat de rebliment compost per sauló i antics serveis.



F. 7: Tub de plom i estrat de sauló.



F. 8: Vista general de la rasa.



F.9: Extrem sud de la rasa amb una important quantitat de serveis.



F.10: Extrem nord de la mateixa rasa.